

客服热线：(86-512) 62883599  
公司网址：www.iQue.com

iQue®

荣誉出品

iQue (China) Ltd.  
神游科技(中国)有限公司  
中国苏州工业园区机场路328号  
国际科技园B-203

Nintendo

游戏代码：21031



忠告:在使用神游机、神游卡和其它配件以前请务必仔细阅读本手册,以确保您可以正确使用。

感谢您选择《组合机器人》™  
请仔细阅读本手册以确保游戏的正确使用。  
请妥善保管本手册以备将来查阅。

## 目录

关于神游机 .....	2
1. 游戏开始之前 .....	4
2. 如何使用手柄 .....	5
3. 开始游戏 .....	6
4. 故事模式 .....	7
第1步 选择存档 .....	7
第2步 输入姓名 .....	7
第3步 和人对话 .....	9
第4步 对战时刻 .....	9
第5步 对战准备 .....	10
第6步 对战开始 .....	13
第7步 发生部件 .....	15
第8步 关于保存 .....	16
第9步 如何退出 .....	16
5. 街机模式 .....	18
(1) 闯关 .....	18
(2) 自由对战 .....	20
(3) 对战 .....	21
(4) 查看记录 .....	23
6. 选项 .....	23
7. 出场人物和机器人 .....	24
8. 如何变强 .....	26
制作人员 .....	27
游戏心得 .....	28
重要信息 .....	29



## 关于神游机

### 神游机摇杆功能

神游机摇杆采用模拟技术来读取摇杆的移动角度和方向，这样就能达到传统十字键无法达到的精确控制。当打开电源时，请保持摇杆处于初始位置。



如果摇杆在打开电源时处于倾斜状态（如左图所示），那么这个位置就会成为中间状态，从而导致游戏操纵的问题。



游戏启动以后，如需重新设置中间状态，可放开摇杆使其回到中央位置（如左图所示）然后同时按住L和R键再按START键即可。

游戏摇杆是一个精密器件，请勿泼洒液体或插入其它物件，如需帮助，请接洽神游科技客户服务中心。

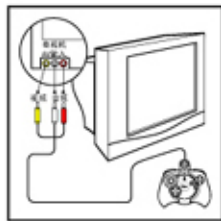
## 如何握持神游机

我们建议你在游戏时如右图所示握持神游机。

那样你就可以用左手大拇指灵活操纵摇杆，用右手大拇指按A、B或C键，用左手手中指按神游机左侧面的Z键，用右手食指按神游机右侧面的键。

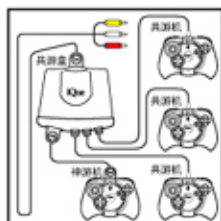


## 神游机与电视机的连接



请依照左图将神游机的视音频插头分别插入对应的电视机AV输入端口。

## 神游机、共游机与共游盒的连接



《组合机器人》支持多人游戏。你必须有共游盒和共游机才能玩多人游戏。请依照左图将神游机、共游机与共游盒连接。再将共游盒与电视机连接，连接方式和神游机与电视机的连接方式相同。

## 1. 游戏开始之前

游戏开始之前先让我们了解一下《组合机器人》这款游戏。

在不久的将来……

机器人学被广泛应用到宇宙探索、医疗技术以及救助活动中，那是一个在生活的各个方面都能见到机器人身影的年代……机器人学技术已经成功创造了身高30厘米长的小型机器人。人们开始想到使用这种小型机器人进行机器人对战。

当对战规则制定好之后，只花了不到几年的时间，这个游戏便在全世界流行起来，不论小孩还是大人都钟情于这种机器人对战。你可以通过更换部件组合出属于自己的机器人，所以这种小型机器人被人们称作“组合机器人”。操控“组合机器人”的人则被称作“组合战士”，要想成为最强的组合战士就要不断进行对战。

我们的故事发生在组合机器人非常盛行的一个城镇，刚刚搬来的主人公收到了母亲送给他的礼物——组合机器人“光”，随后他与堂兄信义一同前往机器人中心……

勇敢地与组合机器人“光”一起接受对手们的挑战，争取成为最强的组合战士吧！



## 2. 如何使用手柄

掌握正确的操作方法是成为高手的基本要领，让我们来记住以下的操作方法吧。

### START键

- [故事模式] 的地图中  
显示菜单
- 组合机器人时  
确定后进入对战
- 对战时  
暂停

### R键

- 组合机器人时  
放大
- 对战时  
跳跃·空中移动

### C键

- 组合机器人时  
部件说明
- 对战时  
突击 (近身攻击)



### Z键

- 对战时  
发射导弹

### 摇杆

人物、机器人以及  
光标的移动

### B键

- 对战时  
投掷炸弹

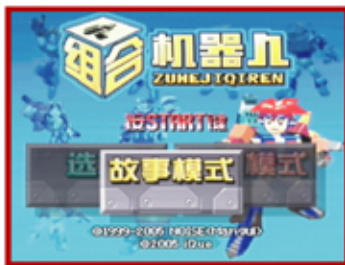
### A键

- [故事模式] 的地图中  
对话
- 组合机器人时  
确定
- 对战时  
使用枪

### 3. 开始游戏

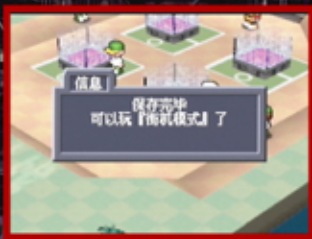
让我们开始进入游戏吧。请准备好神游机和神游卡。

在打开神游机后，正确选择《组合机器人》的游戏。在游戏画面出现后，按下START键，菜单画面就会出现。《组合机器人》有沿着剧情发展的[故事模式]和可以体验对战乐趣的[街机模式]。但是最初只有[故事模式]可以选择。按START键就可以开始[故事模式]了。



#### 注意！ [故事模式] 和 [街机模式] 的关系

虽然最初只能选择[故事模式]，但是随着故事的发展，[街机模式]也可以选择。当画面中出现了右面的画面便可以在[街机模式]里玩[闯关(对CPU)]了。并且[街机模式]里可以选择的机器人以及装备，都是在[故事模式]里交战过的对手所使用的机器人和得到的部件。

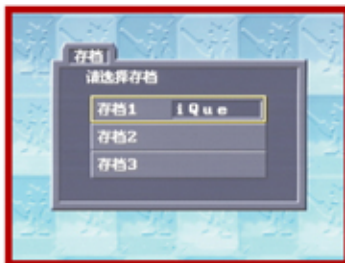


### 4. 故事模式

我们先来了解一下[故事模式]的游戏方法。

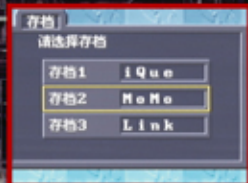
#### 第1步 选择存档

[故事模式]可以保存3份游戏存档。刚开始的时候3份存档都没有名字。选择想要保存的存档按A键确定，已经取好名字的存档，当你再次选择之后，可以从上次保存的地方继续进行游戏。



#### 注意！ 存档和 [街机模式] 的关系

[街机模式]的[对战]和[闯关(对CPU)]中可以使用的机器人以及部件由剧情发展最为靠后的存档所决定。



#### 第2步 输入姓名

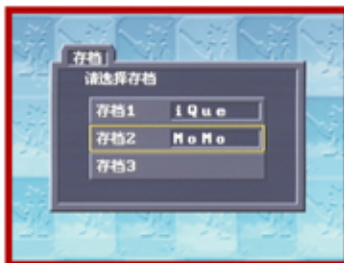
名字最多可以输入6个字。用摇杆选择文字，按A键确定。文字输完后请按START键确定。



## 故事模式

## 如何继续游戏?

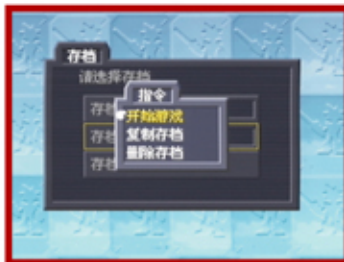
选择存档的时候,请从已经输入姓名的存档中选择,这样就可以继续游戏了。



## 故事模式

## 存档的复制和删除

继续游戏的时候,选择存档后会出现右面的画面。如想继续游戏,请选择“开始游戏”按A键确定。选择“复制存档”可以把所选择的存档复制到其他存档。选择“删除存档”可以删除【故事模式】中的那个存档。



### 注意!

#### 存档和【街机模式】的关系

即使删除了【故事模式】中的存档,【街机模式】的【对战】和【闯关(对CPU)】里可以使用的机器人以及部件也不会丢失。即使删除了【故事模式】曾经选择过的【对战】和【闯关(对CPU)】的数据也会被保留下来并可以继续游戏。



## 第3步

## 和人对话

在【故事模式】中,要一边和登场人物对话一边发展剧情。有的人会提供对战信息给你,所以多和别人对话吧。用摇杆控制人物走动,在想要对话的人面前按A键。



## 第4步

## 对战时刻

随着故事的发展,终于迎来了对战。我们来了解一下对战的基本流

## 先打招呼

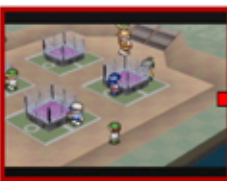
先和你的对手打招呼,然后他会让你站到全息对战台的对面去。如下图所示,请站到对手的对面一侧。

## 确认对手的机器人

画面中会显示对手的机器人。确认完毕后,按A键。

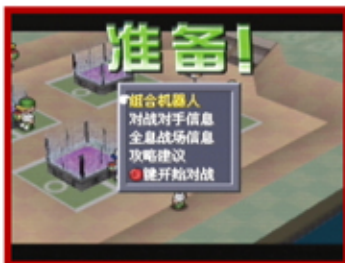
## 准备菜单

画面中显示“准备!”的同时,还会出现战斗前的准备菜单。



## 第5步 对战准备

进入战斗前，最好先确认和更换自己操控机器人的装备。让我们了解一下下面的画面中，各个菜单的功能吧。



### 1 组合机器人

随着故事的推进，取得对战胜利后可以得到新的部件数据。把得到的数据发生为部件后，可以在下次的战斗中装备到自己的机器人身上（组合机器人）。要想战胜对手，组合自己的机器人是十分必要的。你得根据对手的实际状况更换部件，或者选择自己熟练操作部件。一定要牢牢掌握组合机器人的方法。

### 组合实例 更换枪（右手武器）



用摇杆控制光标，在“枪”的位置按A键。

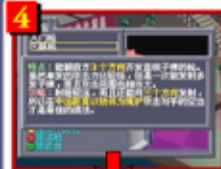


画面显示你所得到的“枪”的一览表。在此选择“三路枪”。

※在一览表中，颜色较浅的部件是不能选择的。这些是还没有发生的部件，在发生之后就可以选择和使用了。



用摇杆把光标移到“三路枪”的位置。机器人的右臂（部件）已经更换。



如果想看“三路枪”详细说明，请按C键。画面中会显示“三路枪”的说明。



如果同意使用“三路枪”，按A键确定。这样枪的组合就完成了。

※“炸弹”、“导弹”、“腿”也可以按照同样的方法进行组合。



当组合完成以后，如果不明白新部件如何使用，可以选择“试攻击”。按START键会出现左面的画面。如果想要退出，再按一下START键，选择“返回组合机器人”按A键。



完成所有部件的组合。按R键可以看到机器人的特写，按B键退出。



完成所有的组合，按B键退回到对战准备的菜单。

### 注意！ 得到部件之后……

你所得到的部件会出现在部件的一览表里。当一览表中出现←和→标志时，左右推动摇杆可以切换所显示的部件。

## 2 对战对手信息

在这儿可以看到对手较为详细的信息。按C键可以查看对手部件的说明。如果部件的左侧有(新)的标志,那么取得对战胜利后可以得到它。按B键退回菜单。



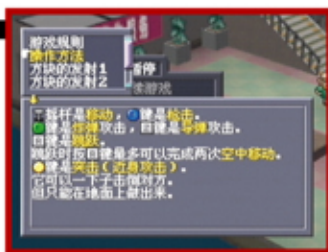
## 3 全息战场信息

在这儿可以看到即将进行对战的战场(全息战场)。按B键退回菜单。



## 4 攻略建议

和别人打招呼时,对话中有时会出现红色的文字。这些红色的文字就是和对战有关的攻略建议。在这个攻略建议中可以看到此前所听到的所有建议。按B键退回菜单。



## 5 开始对战

所有的准备完毕之后,按A键选择“开始对战”,终于要进入实际对战了!



## 第6步 对战开始

让我们来了解一下对战时手柄的操作以及对战画面。

### 对战操作





## 对战画面

※ [故事模式] 的对战画面。

1P的能量和能量槽

2P的能量和能量槽

1P的状态  
(请看下面的说明)

2P的状态



能量槽的下方会显示机器人的三种状态。

- 击倒 ..... 被对手击倒
- 起身 ..... 起身无敌状态
- 击中 ..... 受到攻击

## 故事模式

### 对战中断时……

对战进行中按START键可以中断对战，此时画面显示菜单。

### 1 返回游戏

继续进行对战（出现菜单时按B键可以返回游戏）

### 2 查看操作说明

如右面的图片，在这儿可以确认对战中手柄的操作。



### 3 退出对战

在想要退出对战的时候选择。回到对战之前。

## 第7步 发生部件

在取得对战胜利后，有时会得到对手部件的“数据”。但是“数据”是没法装备到自己机器人的身上去的。因此必须得在“部件发生服务台”或使用“部件发生器”将其发生为部件才可以装备。走到“部件发生服务台”或“部件发生器”前，按A键就可以把此前得到的所有“数据”都发生为部件了。

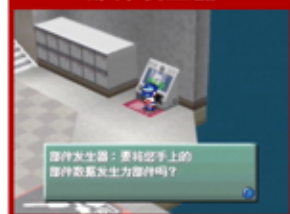


### 部件发生服务台



工作人员：请拿到数据后再来吧。

### 部件发生器



部件发生器：要把手上的部件数据发生为部件吗？

如果数据不在这儿发生为部件，就无法装备和使用。



在部件发生服务台前和服务员讲话，他会帮助你。



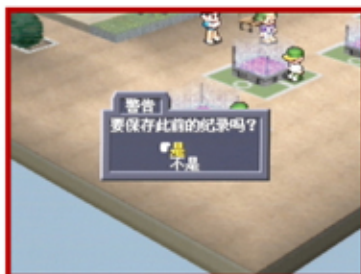
还没有发生的数据全部发生为部件。



已经发生过的部件，在组合机器人时就可以装备和使用了。

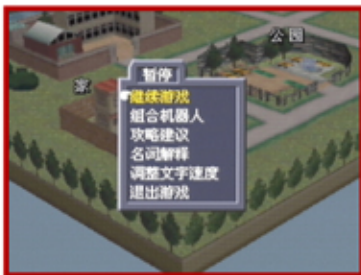
## 第8步 关于保存

[故事模式]中，只有在出现提示的情况下才可以保存。当出现了右面的画面，如果想要保存，选择“是”按A键确定。



## 第9步 如何退出

在地图上行走时，按START键会显示右边的画面。菜单中的各个选项有以下功能。

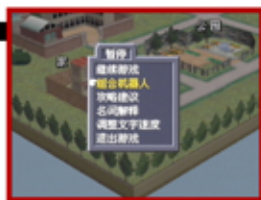


### 1 退回游戏

继续进行游戏。

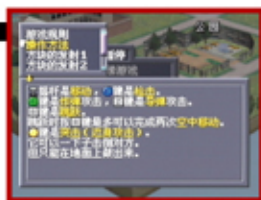
### 2 组合机器人

和对战前一样，可以组合机器人。



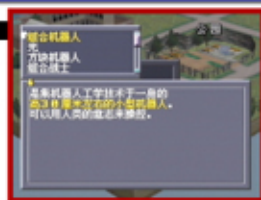
### 3 攻略建议

和对战前一样，以查看攻略建议。



## 4 名词解释

和别人对话，有时会出现黄色的文字。这就是“组合机器人”里的特殊名词。这儿会显示这些名词的说明。



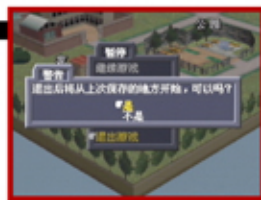
## 5 改变文字速度

改变对话中出现的文字速度。从“快”到“慢”共有5种速度可以选择。



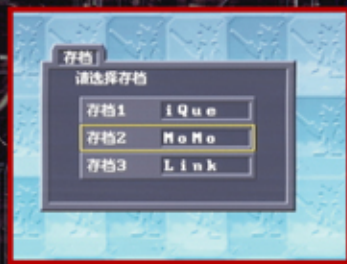
## 6 退出游戏

在想退出[故事模式]，回到标题画面时选择，当出现选项“真的要退出吗?”，选择“是”按A键确定。回到标题画面。



## 注意! 保存完毕

如果在[故事模式]中想要结束游戏，请在保存完毕后关闭电源。下次再玩的时候，可以从上次保存的地方继续游戏。



## 5. 街机模式

下面让我们来了解一下可以体验对战乐趣的【街机模式】。

随着《组合机器人》中【故事模式】的推进，【街机模式】里会增加新的模式和难度。现在让我们了解一下【街机模式】里的各种模式。



### 1 闯关

这是和电脑进行对战的模式。从初级到传说级共有5种难度。每个难度要进行10场战斗，最后比较总积分。这个“难度”随着【故事模式】的推进会逐步提高。

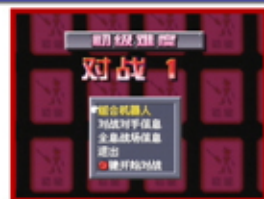


### 注意！ 对战规则的差异

【闯关】和【故事模式】不同，在对战时间上有所限制，对战时间是120秒，在120秒内将对手完全击败，或者时间终了后的能量比对手多都算获胜。



用摇杆选择难度，按A键确认。画面中会出现右面的菜单。菜单的功能和【故事模式】基本相同，但是有几个不同的地方。



### 闯关

### 在组合机器人画面中

和【故事模式】不同，可以选择除了“光”以外的其他机器人。但是仅限于在【故事模式】中挑战过的机器人。



你不可以进行“试攻击”。如果想在【街机模式】中试验各种装备，请选择“自由对战”。



### 注意！ 输了还可以继续

在“闯关”模式里就算输掉了对战，还可以继续游戏，当屏幕上显示“要继续吗？”，在数字变成零之前按START键就可以了。



## 2 自由对战

和电脑进行对战的模式，不过没有胜负之分。不光是自己的机器人和部件，还可以自由组合对手的机器人和部件进行对战，因此是最适合用来练习的模式。



### 自由对战 选择战场

选择“自由对战”后，会出现右面的选择战场的画面。在这个画面中选择想要进行对战的战场。用摇杆选择战场后按A键。会出现战场的特写，确认以后再按A键确定。



### 自由对战 组合机器人的方法

战场选好以后是组合机器人的画面。在“自由对战”中还可以组合对手的机器人。画面上方是自己的机器人，下方是对手的。和通常的组合机器人不同，你可以选择机器人的攻击力。共有“关闭移动”、“关闭攻击”、“弱小”、“一般”、“强大”、“躲避攻击”6个选项可供选择。按START键开始自由对战。



### 自由对战 如何退出

在对战中按START键会出现菜单。选择“退出对战”，按A键终止对战。然后回到选择战场画面。在这儿按B键选择“是”，再按A键退出“自由对战”。



## 3 对战

可以双人对战的模式。在这个模式里可以选择和装备在[故事模式]中交战过的机器人以及得到的部件。



### 对战 选择战场

选择战场的方法基本和“自由对战”相同，而且还可以进行“随机选择”和“对战时间设定”。



### 随机选择

电脑随机选择战场。按住Z键后再按A键，随机选择战场。按B键回到选择战场画面。或者，按过R键后再进行相同的选择是保密+随机选择。



### 对战时间设定

当出现右面的画面时，你可以左右推动摇杆，在画面右下方的“时间”处，可以选择“120”和“∞”。“120”表示对战时间为120秒。“∞”表示没有时间限制，可以一直对战到分出胜负。选好对战时间后，按A键进入组合机器人画面。如果选择“120”，当时间终了，能量多的玩家获胜。



## 对战

## 组合机器人

组合机器人的方法基本和[故事模式]相同，但是有几项功能只有在“对战”时才可以实现。1P和2P都组合完毕之后，按START键。如果两人的画面上都出现了“组合完毕”，那么对战开始。

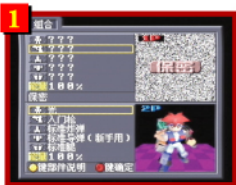
## 随机选择

按住Z键再按A键，机器人和部件全都由电脑随机选择。你可以不断重新选择直到满意为止。



## 保密

你可以不让对手知道自己选择的机器人和部件。让我们来实际组合一下吧。



在组合机器人的画面中，按R键会出现左面的画面。



选择机器人。将光标移到机器人的位置按A键。画面显示机器人的一览表。为了不让对手知道先选择“耀斑”。



把光标移到“耀斑”处按A键。在通常的情况下，会选择“耀斑”，但是在保密模式下什么也不会发生。在这儿按B键，回到组合机器人画面，按R键退出保密模式。



然后你可以看到已经选好了“耀斑”。这样为了不让对手知道，按A键再按B键退出去以后，就可以装备想选择的机器人和部件了。这样按START键确定的话，直到对战开始，对手都不知道你的装备了。

## 高度保密的组合机器人

在保密模式中，按完A键后还可以移动光标。或者随意按A键（装备最后一次按A键的机器人和部件）。使用这种方法来迷惑对手也是一种技巧。

## 能量设定

“对战”的战斗开始之前，可以改变能量。通常对战都是在能量100%的状态下进行的，但是这儿可以“增减能量”。把光标停在能量处按A键，共有30%~150%6种能量可以选择。



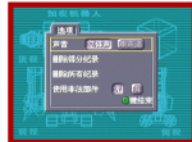
## 4 查看纪录

可以查看闯关中，各种难度（共5种难度）的最高分。按B键退回模式选择。



## 6. 选项

在[选项]里可以进行以下设定。



## 声音

可以选择立体声和单声道。

## 删除得分纪录

删除此前保存的得分纪录。

## 删除所有纪录

删除[故事模式]的纪录（3个存档）和[街机模式]的纪录。

## 使用非法部件

使用游戏中出现的非法部件，有“有”和“无”两种选择。故事模式通关后可以选择。

**[街机模式]中可以使用的机器人和部件全部丢失。**

## 7. 出场人物和机器人

在此介绍一下《组合机器人》里出场的人物和机器人。

### 主人公

《组合机器人》中作为玩家出场的少年。操控组合机器人还是一名新手。为了取得机器人大赛的冠军，在和众多的高手进行对战。



### 信义

主人公的侄子，是位热心善良的少年。他会教给主人公一些基础对战知识。



### 花梨

活泼要强的女孩子，至于组合机器人的本领嘛……？



### 金属熊

金属角斗士型  
普通型



### 耀斑

空中淑女型  
普通型



### 光

阳光战士型  
普通型



### 知更鸟

小猫手型  
普通型



### 十二烷

虎钳胖子型  
普通型

## 8. 如何变强

最后让我们来看看如何在对战中取得胜利。

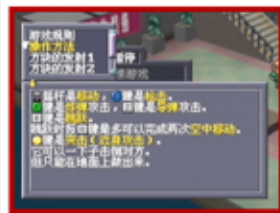
《组合机器人》是一款依靠“组合”和“战斗”取得胜利的游戏。因此千万不要错过游戏中所出现的提示和情报。

### 提示1 仔细听好别人讲的话!

在[故事模式]中和别人对话,有时会出现红色和黄色的文字。红色是“攻略建议”,黄色是《组合机器人》里的特殊名词。



### 提示2 查看攻略建议!



在[故事模式]中,对战前可以查看攻略建议。此前别人告诉你的建议以及听漏的建议都在里面。随着故事的推进“攻略建议”也会增加。

### 提示3 使用试攻击!

在[故事模式]的组合机器人时,可以使用试攻击。你可以先熟悉那些新得到的武器和部件,然后再在对战当中使用。



## 制作人员

### ■监督&剧本

见城 宏治

### ■主程序

福永 正明

### ■程序&编剧

守屋 清实

### ■CPU机器人程序

关川 雅道

### ■设计&对战系统监督

佐佐木 茂雄

水岛 祥隆

### ■设计

小森谷 勇一郎

榊Y原 芳治

神户 纯子

### ■音效

细江 慎治

佐宗 绫子

渡部 恭久

### ■原作标题设计

风间 英树 (Creatures Inc.)

### ■管理

Marigul Management Inc.

香山 哲

伊藤 阳子

内山 雅志 杉本 敦司

### ■技术支持

小金泽 力 西泽 健治

### ■宣传

安藤 摄 池龟 千佳

平峰 齐 长滨 正忠

### ■游戏调整支持

松本 登

多田 功一 渡边 厚仁

煤田 宏敦 鹤冈 勇辅

原田 圣史 渡边 秀信

### ■调试&支持

猿乐 厅 桥本 彻

### ■汉化

iQue Engineering

### ■特别感谢

任天堂制作人员 川口 孝司

HAL研究所 岩田 聪

川村 久仁美 枝泽 秀雄

伊藤 俊弘 梅田 正辉

平林 久和

五十岚 薰 (Science Product)

### ■制作

石原 恒和

## 游戏心得

## 重要信息

### 忠告：

复制任何神游游戏均为违法行为，违反了国家与国际版权法。“备份”或“存档”的复制都不允许，而且并无必要用此保护您的软件。违反者将受到严惩，情节严重的将被追究刑事责。

请勿在任何未经授权的设备上使用神游游戏。如使用这些设备将使神游产品担保自动失效。神游科技或销售商不对因此造成的损坏或损失负责。如果使用了此类设备造成游戏停止运行，应小心断开连接以避免损坏，接着再恢复正常游戏。如果在没有使用任何非神游设备的情况下，游戏停止运行，请联系当地的神游销售点。

这些注意事项的内容并不影响您的合法权益。

这份使用手册和其它随游戏附赠的印刷品受国家及国际版权法保护。

未经神游科技许可，用户不可出租此游戏或游戏商标。

咨询热线：(86-512) 62883599

电子邮件：iQue@iQue.com

公司网址：www.iQue.com